

千代田区立九段中等教育学校

『日本漢字能力検定』『学習状況実態調査』『領域診断テスト』
における
相関関係定量調査

調査結果報告書

2006.09.06.

目次

I. 概要	…P3
II. 日本漢字能力検定 の結果について	…P
III. 領域診断テスト の結果について	…P
IV. 学習状況実態調査(こころのアンケート) の結果について	…P
V. 相関調査(「日本漢字能力検定」と「領域診断テスト」)	…P1
VI. 相関調査(「日本漢字能力検定」と「学習状況実態調査(こころのアンケート)」)	…P1
VII. まとめ	…P
巻末資料 「日本漢字能力検定」と「領域診断テスト」の散布図	…P2

I. 概要

●調査のねらい

学力向上の過程として、

「漢字学習」→「語彙獲得」→「読書の質・量向上」→「文章力向上」→「思考力向上」→「学力全体向上」が一般的と言われている。しかし、そのことを定量的に示すデータは発表されていない。

また、学力全体と学習実態の相関は発表されているが、日本語力(語彙・漢字)と学習実態の相関を示すデータは発表されていない。

【仮説1】語彙・漢字力の高い生徒は、国語力全般も高い。

【仮説2】語彙・漢字力の高い生徒は、他教科(英語・数学)の学力も高い。

【仮説3】語彙・漢字力の高い生徒は、学習実態も良好である。あるいは、学習実態が良好な生徒は、語彙・漢字力も高い。

上記仮説を検証するために、以下の相関関係を調査した。

- ・語彙・漢字力 と 国語力 の相関
- ・語彙・漢字力 と 英語力 の相関
- ・語彙・漢字力 と 数学力 の相関
- ・語彙・漢字力 と 学習実態 の相関

上記調査を行うためのデータとして、全校生徒を対象に以下の結果を活用した。

語彙・漢字力 「日本漢字能力検定」結果

国語力・英語力・数学力 「領域診断テスト」結果

学習実態 「学習状況実態調査」結果

●調査対象

千代田区立九段中等教育学校 1 3 年生全員

1 年生 160 名

2 年生 155 名

3 年生 150 名

●調査時期

1 回目

平成 18 年 4 月 7 日(金) 「学習状況実態調査」「領域診断テスト」

平成 18 年 5 月 26 日(金) 「日本漢字能力検定」

※なお、2 回目として

平成 18 年 10 月 17 日(火) 「学習状況実態調査」「領域診断テスト」

平成 18 年 10 月 27 日(金) 「日本漢字能力検定」 を予定。

●調査科目別受験者数

	1年生	2年生	3年生	計
学習状況実態調査	159	154	149	462
日本漢字能力検定	155	151	145	451
領域診断テスト(国語)	157	152	150	459
領域診断テスト(英語)	0	153	150	303
領域診断テスト(数学)	157	152	150	459

●用語の解説

相関係数 2つのデータ列の間の相関(類似性の度合い)を示す統計学的指標。-1から1の間の実数値で表される。1に近ければ「正の相関がある」、-1に近ければ「負の相関がある」と言い、下表のような解釈をすることができる。

相関係数	解釈
-1.0 -0.7	強い負の相関関係がある
-0.7 -0.4	かなりの負の相関関係がある
-0.4 -0.2	やや負の相関関係がある
-0.2 0.2	ほとんど相関関係がない
0.2 0.4	やや正の相関関係がある
0.4 0.7	かなりの正の相関関係がある
0.7 1.0	強い正の相関関係がある

(例)

10人の受験者が国語・算数・理科・社会のテストを受け、下記のような結果になった場合

受験者	国語の点数	算数の点数	理科の点数	社会の点数
九段一郎	80	100	80	10
九段二郎	90	40	70	30
九段三郎	50	30	50	70
九段四郎	50	40	100	40
九段五郎	30	50	60	0
九段六郎	0	20	80	80
九段七郎	70	60	70	90
九段八郎	10	40	20	60
九段九郎	60	80	60	40
九段十郎	100	80	20	20

相関係数を計算すると、

国語と算数の相関係数は 0.638 になる。このことから

「国語と算数にはかなりの正の相関がある。つまり国語の成績がよい生徒は算数の成績もよい」

国語と理科の相関係数は -0.032 になる。このことから

「国語と理科にはほとんど相関がない。つまり国語の成績と理科の成績とはあまり関連がない」

国語と社会の相関係数は -0.384 になる。このことから

「国語と社会にはやや負の相関がある。つまり国語の成績がよい生徒は社会の成績は悪い」という傾向があるといえることができる。

Ⅱ. 日本漢字能力検定 の結果について

●検定回 平成 18 年度第 1 回 日本漢字能力検定

●検定日 平成 18 年 5 月 26 日(金)

	受験級	受験者数	合格者数	不合格者数	合格率	(全国平均)
1 年生	5 級	155	136	19	87.7%	68.9%
2 年生	4 級	151	75	76	49.7%	50.4%
3 年生	3 級	145	39	106	26.9%	49.0%
計		451	250	201	55.4%	

(考察)

1 年生の合格率は非常に高く、全国平均の 68.9%を大きく 上回っている。

2 年生は全国平均並み、3 年生は全国平均を下回っている。

Ⅲ. 領域診断テストの結果について

実施主体者である進学研究会様の結果レポート 参照。

IV. 学習状況実態調査(こころのアンケート) の結果について

●アンケート 回収数 1年生 159 / 2年生 154 / 3年生 149

●アンケート 結果

上の表 回答数

下の表 回答の割合

Q1 九段中等教育学校は、あなたの第一志望ですか

	はい	いいえ	無回答	計
1年生	129	29	1	159
2年生	127	24	3	154
3年生	134	13	2	149
計	390	66	6	462

	はい	いいえ	無回答
1年生	81.1%	18.2%	0.6%
2年生	82.5%	15.6%	1.9%
3年生	89.9%	8.7%	1.3%

学年があがるほど、第一志望であった割合が上がっている。

Q2 九段中等教育学校に入学した理由で近いものはどれですか (つ以内)

	教育課程	ゆとりある生活	個性・能力の伸長	学力向上	伝統ある九段高校	保護者のすすめ	なんとなく	その他	無回答	計
1年生	59	86	59	32	2	28	6	31	0	303
2年生	17	75	47	36	13	34	36	17	0	275
3年生	11	87	47	36	6	23	25	16	0	251
計	87	248	153	104	21	85	67	64	0	829

	教育課程	ゆとりある生活	個性・能力の伸長	学力向上	伝統ある九段高校	保護者のすすめ	なんとなく	その他	無回答
1年生	19.5%	28.4%	19.5%	10.6%	0.7%	9.2%	2.0%	10.2%	0.0%
2年生	6.2%	27.3%	17.1%	13.1%	4.7%	12.4%	13.1%	6.2%	0.0%
3年生	4.4%	34.7%	18.7%	14.3%	2.4%	9.2%	10.0%	6.4%	0.0%

1年生の「教育課程に魅力を感じて入学した」割合が2年生や3年生に比べて著しく高い。

Q3 九段中等教育学校での生活について、現在の心配なことは何ですか（ つ以内）

	勉強	友達	部活	先生	上級生	通学	施設	その他	無回答	計
1年生	89	38	57	4	38	18	11	4	2	261
2年生	122	26	61	16	19	0	25	5	1	275
3年生	113	14	62	11	15	1	20	5	0	241
計	324	78	180	31	72	19	56	14	3	777

	勉強	友達	部活	先生	上級生	通学	施設	その他	無回答
1年生	34.1%	14.6%	21.8%	1.5%	14.6%	6.9%	4.2%	1.5%	0.8%
2年生	44.4%	9.5%	22.2%	5.8%	6.9%	0.0%	9.1%	1.8%	0.4%
3年生	46.9%	5.8%	25.7%	4.6%	6.2%	0.4%	8.3%	2.1%	0.0%

1年生は友達や上級生など、人間関係について心配している割合が高い。
上級生になるにつれて、勉強について心配している割合が高くなっている。

Q4 起床時間は何時ごろですか

	6時前	6時 時30分	6時30分 分7時	7時過	無回答	計
1年生	44	80	31	4	0	159
2年生	19	63	61	8	3	154
3年生	17	54	61	16	1	149
計	80	197	153	28	4	462

	6時前	6時 時30分	6時30分 分7時	7時過	無回答
1年生	27.7%	50.3%	19.5%	2.5%	0.0%
2年生	12.3%	40.9%	39.6%	5.2%	1.9%
3年生	11.4%	36.2%	40.9%	10.7%	0.7%

上級生になるにつれて、起床時間が遅くなってきている。

Q5 通学時間はどのくらいですか

	15分以 内	15分 30分	30分 60分	60分以 上	無回答	計
1年生	27	63	55	14	0	159
2年生	41	73	32	5	3	154
3年生	40	70	34	3	2	149
計	108	206	121	22	5	462

	15分以内	15分30分	30分60分	60分以上	無回答
1年生	17.0%	39.6%	34.6%	8.8%	0.0%
2年生	26.6%	47.4%	20.8%	3.2%	1.9%
3年生	26.8%	47.0%	22.8%	2.0%	1.3%

通学時間が1時間以上かかる生徒が1年生のなかに、比較的多い。

Q6 就寝時間は何時ごろですか

	10時前	10時11時	11時12時	12時以降	無回答	計
1年生	30	93	29	7	0	159
2年生	7	47	55	42	3	154
3年生	7	34	62	44	2	149
計	44	174	146	93	5	462

	10時前	10時11時	11時12時	12時以降	無回答
1年生	18.9%	58.5%	18.2%	4.4%	0.0%
2年生	4.5%	30.5%	35.7%	27.3%	1.9%
3年生	4.7%	22.8%	41.6%	29.5%	1.3%

上級生になるにつれて、就寝時間が遅くなってきている。

Q7 朝食を食べていますか

	毎日食べる	ほとんど食べる	ほとんど食べない	全く食べない	無回答	計
1年生	143	8	5	3	0	159
2年生	111	22	12	6	3	154
3年生	103	29	10	2	5	149
計	357	59	27	11	8	462

	毎日食べる	ほとんど食べる	ほとんど食べない	全く食べない	無回答
1年生	89.9%	5.0%	3.1%	1.9%	0.0%
2年生	72.1%	14.3%	7.8%	3.9%	1.9%
3年生	69.1%	19.5%	6.7%	1.3%	3.4%

1年生は90%が毎日朝食を食べるのに対し、2年生と3年生は70%程度に落ち込んでいる。

Q8 夕食は誰と食べますか

	毎日家族と	ほとんど家族と	ほとんど一人で	いつも一人で	無回答	計
1年生	95	57	7	0	0	159
2年生	67	69	12	2	4	154
3年生	51	78	14	3	3	149
計	213	204	33	5	7	462

	毎日家族と	ほとんど家族と	ほとんど一人で	いつも一人で	無回答
1年生	59.7%	35.8%	4.4%	0.0%	0.0%
2年生	43.5%	44.8%	7.8%	1.3%	2.6%
3年生	34.2%	52.3%	9.4%	2.0%	2.0%

2年生や3年生が1人で食事をとる割合は、1年生の倍以上ある。

Q9 あなたは学習塾に通っていますか

	はい	いいえ	無回答	計
1年生	44	115	0	159
2年生	50	101	3	154
3年生	63	84	2	149
計	157	300	5	462

	はい	いいえ	無回答
1年生	27.7%	72.3%	0.0%
2年生	32.5%	65.6%	1.9%
3年生	42.3%	56.4%	1.3%

3年生の半分近くが学習塾に通っている。

Q10 将来はどこまで進学したいと考えていますか

	年制大 学	短期大 学	専門学 校	すぐ就職	無回答	計
1年生	96	4	29	5	27	161
2年生	90	14	29	21	3	157
3年生	90	8	35	11	5	149
計	276	26	93	37	35	467

	年制大 学	短期大 学	専門学 校	すぐ就職	無回答
1年生	59.6%	2.5%	18.0%	3.1%	16.8%
2年生	57.3%	8.9%	18.5%	13.4%	1.9%
3年生	60.4%	5.4%	23.5%	7.4%	3.4%

1年生の無回答の割合が高いことから、まだ進学に対する関心が薄いと推測される。

Q11 毎日の家庭学習時間はどのくらいですか（塾除く）

	3時間以 上	2 3時 間	1 2時 間	1時間以 下	無回答	計
1年生	5	20	93	41	0	159
2年生	1	19	56	74	4	154
3年生	2	3	53	90	1	149
計	8	42	202	205	5	462

	3時間以 上	2 3時 間	1 2時 間	1時間以 下	無回答
1年生	3.1%	12.6%	58.5%	25.8%	0.0%
2年生	0.6%	12.3%	36.4%	48.1%	2.6%
3年生	1.3%	2.0%	35.6%	60.4%	0.7%

上級生になるにつれて、家庭学習時間が少なくなっている。

Q12 1ヶ月の読書量は何冊くらいですか（マンガ・雑誌除く）

	10冊以 上	5 9冊	2 3冊	ほとんど 読まない	無回答	計
1年生	21	38	64	36	0	159
2年生	8	31	86	28	1	154
3年生	6	15	69	58	1	149
計	35	84	219	122	2	462

	10冊以 上	5 9冊	2 3冊	ほとんど 読まない	無回答
1年生	13.2%	23.9%	40.3%	22.6%	0.0%
2年生	5.2%	20.1%	55.8%	18.2%	0.6%
3年生	4.0%	10.1%	46.3%	38.9%	0.7%

上級生になるにつれて、本を読まなくなっている。

Q13 あなたが興味ある授業は何ですか（複数可）

	国語	社会	数学	理科	音楽	美術	保健体育	技術・家庭	英語	なし	無回答	計
1年生	46	56	99	63	62	54	68	62	115	1	0	626
2年生	35	50	44	36	56	56	70	30	81	10	0	468
3年生	21	37	60	31	49	40	66	36	56	19	0	415
計	102	143	203	130	167	150	204	128	252	30	0	1509

	国語	社会	数学	理科	音楽	美術	保健体育	技術・家庭	英語	なし	無回答
1年生	7.3%	8.9%	15.8%	10.1%	9.9%	8.6%	10.9%	9.9%	18.4%	0.2%	0.0%
2年生	7.5%	10.7%	9.4%	7.7%	12.0%	12.0%	15.0%	6.4%	17.3%	2.1%	0.0%
3年生	5.1%	8.9%	14.5%	7.5%	11.8%	9.6%	15.9%	8.7%	13.5%	4.6%	0.0%

1年生では一番高い英語への興味が上級生になるにつれて薄れている。

Q14 あなたは携帯電話を持っていますか

	はい	いいえ	無回答	計
1年生	112	47	0	159
2年生	107	47	0	154
3年生	107	41	1	149
計	326	135	1	462

	はい	いいえ	無回答
1年生	70.4%	29.6%	0.0%
2年生	69.5%	30.5%	0.0%
3年生	71.8%	27.5%	0.7%

どの学年も携帯電話保有率は70%程度である。

Q15 あなたの家ではインターネットを利用できますか

	はい	いいえ	無回答	計
1年生	149	9	1	159
2年生	136	14	4	154
3年生	120	28	1	149
計	405	51	6	462

	はい	いいえ	無回答
1年生	93.7%	5.7%	0.6%
2年生	88.3%	9.1%	2.6%
3年生	80.5%	18.8%	0.7%

1年生の家庭のほうがインターネット利用環境を保有している割合が高い。

Q16 あなたの家ではメールアドレス がありますか

	はい	いいえ	無回答	計
1年生	143	9	7	159
2年生	125	23	6	154
3年生	117	30	2	149
計	385	62	15	462

	はい	いいえ	無回答
1年生	89.9%	5.7%	4.4%
2年生	81.2%	14.9%	3.9%
3年生	78.5%	20.1%	1.3%

1年生の家庭のほうがメールアドレス を保有している割合が高い。

Q17 あなたは普段、家族とよく会話しますか

	よくする	ときどき する	あまりし ない	まったく しない	無回答	計
1年生	131	29	0	0	0	160
2年生	105	34	10	2	3	154
3年生	94	44	10	0	1	149
計	330	107	20	2	4	463

	よくする	ときどき する	あまりし ない	まったく しない	無回答
1年生	81.9%	18.1%	0.0%	0.0%	0.0%
2年生	68.2%	22.1%	6.5%	1.3%	1.9%
3年生	63.1%	29.5%	6.7%	0.0%	0.7%

上級生になるにつれて、家族と会話する機会が減ってきている。

Q18 困ったときに相談するのは誰ですか

	家族	先生/ 友達	いない	無回答	計
1年生	90	3	68	32	193
2年生	63	5	74	34	179
3年生	55	4	72	31	163
計	208	12	214	97	535

	家族	先生／	友達	いない	無回答
1年生	46.6%	1.6%	35.2%	16.6%	0.0%
2年生	35.2%	2.8%	41.3%	19.0%	1.7%
3年生	33.7%	2.5%	44.2%	19.0%	0.6%

上級生になるにつれて、相談相手は家族から友人へシフトしている。

V. 相関調査(「日本漢字能力検定」と「領域診断テスト」)

「日本漢字能力検定」と「領域診断テスト」の相関を下記組合せで算出した。

●相関係数

「日本漢字能力検定」と「領域診断テスト」の相関係数一覧

領域診断テスト 漢検		国語	英語			数学		
		総得点	総得点	単語力 (基礎)	応用力 (応用)	総得点	計算問題 (基礎)	文章問題 (応用)
1年生 (5級)	総得点	0.599				0.628	0.541	0.585
	領域A(基礎的)	0.538				0.591	0.521	0.543
	領域B(応用的)	0.588				0.595	0.495	0.564
2年生 (4級)	総得点	0.762	0.731	0.712	0.684	0.661	0.475	0.664
	領域A(基礎的)	0.76	0.728	0.716	0.673	0.635	0.467	0.635
	領域B(応用的)	0.75	0.701	0.682	0.658	0.651	0.452	0.659
3年生 (3級)	総得点	0.764	0.722	0.696	0.699	0.667	0.513	0.641
	領域A(基礎的)	0.77	0.703	0.673	0.689	0.637	0.483	0.611
	領域B(応用的)	0.731	0.699	0.677	0.674	0.667	0.514	0.642

※表中の項目について

漢検・5級・領域A…「読み・部首と部首名・画数・漢字と送りがな・音と訓・漢字」の正解数を得点とする

漢検・5級・領域B…「四字の熟語・対義語類義語・熟語作り・熟語の構成・同じ読みの漢字」の正解数を得点とする

漢検・4級・領域A…「読み・部首・漢字と送りがな・書き取り」の正解数を得点とする

漢検・4級・領域B…「同音同訓異字・漢字識別・熟語の構成・対義語類義語・四字熟語・誤字訂正」の正解数を得点とする

漢検・3級・領域A…「読み・部首・漢字と送りがな・書き取り」の正解数を得点とする

漢検・3級・領域B…「同音同訓異字・漢字識別・熟語の構成・対義語類義語・四字熟語・誤字訂正」の正解数を得点とする

領域診断テスト・1年生・数学・計算問題…「小数と計算・分数と計算」の正解数を得点とする

領域診断テスト・1年生・数学・文章問題…「図形の性質面積・立体と体積・割合と平均速さ」の正解数を得点とする

領域診断テスト・2年生・英語・単語力…「現在の文・疑問詞・Can 命令文・過去の文」の正解数を得点とする

領域診断テスト・2年生・英語・応用力…「リスニング・読解・英作文」の正解数を得点とする

領域診断テスト・2年生・数学・計算問題…「数・式の計算」の正解数を得点とする

領域診断テスト・2年生・数学・文章問題…「比例反比例・1次方程式・平面図形・空間図形」の正解数を得点とする

領域診断テスト・3年生・英語・単語力…「be 一般動詞・助動詞・不定詞動名詞・比較の文」の正解数を得点とする

領域診断テスト・3年生・英語・応用力…「リスニング・読解・英作文」の正解数を得点とする

領域診断テスト・3年生・数学・計算問題…「数・式の計算」の正解数を得点とする

領域診断テスト・3年生・数学・文章問題…「方程式・1次関数・平行と合同・三角形四角形・平面空間図形・確率」の正解数を得点とする

なお、上記組合せの散布図については巻末資料を参照のこと。

●「日本漢字能力検定」結果と「領域診断テスト(国語)」との相関

全対象者中、「日本漢字能力検定」と「領域診断テスト(国語)」を両方受験した、

1年生 153名

2年生 149名

3年生 145名

が相関係数算出の母集団となる。

(考察)

1年生では相関係数が 0.6 弱となり、「かなりの正の相関関係がある」

2年生・3年生では相関係数が 0.75 前後となり、「強い正の相関関係がある」

という結果が出た。

「語彙力・漢字力を身につけている生徒は、国語力全体の能力も高い。また上級学年に進むほど、その傾向は顕著である」といえる。よって【仮説 1】を十分に担保できる結果といえる。

●「日本漢字能力検定」結果と「領域診断テスト(英語)」との相関

全対象者中、「日本漢字能力検定」と「領域診断テスト(英語)」を両方受験した、

2年生 150名

3年生 145名

が相関係数算出の母集団となる。(1年生は受験していない)

(考察)

2年生・3年生とも相関係数が 0.7 前後であり、

「かなりの正の相関関係がある」もしくは「強い正の相関関係がある」

という結果が出た。

特に総得点同士の相関係数は、2年生 0.731 3年生 0.722 と非常に高い数値になっており、

「語彙力・漢字力を身につけている生徒は、他国語である英語の能力も高い」

という傾向が現れている。よって【仮説 2】を十分に担保できる結果といえる。

●「日本漢字能力検定」結果と「領域診断テスト(数学)」との相関

全対象者中、「日本漢字能力検定」と「領域診断テスト(数学)」を両方受験した、

1年生:153名

2年生:149名

3年生:145名

が相関係数算出の母集団となる。

(考察)

どの学年も相関係数が0.6前後であり、

「かなりの正の相関関係がある」という結果が出た。

また、「文章(応用)問題」に関する相関係数が0.6前後であり、

「語彙力・漢字力を身につけている生徒は、数学の文章(応用)問題の能力も高い」

という傾向が現れている。また上級学年に進むほど、総得点における相関係数が高くなっている(0.628→0.661→0.667)。これは数学の問題といえども、「難易度が上がる上級学年の問題では、出題内容を十分理解するための語彙力・読解力が必要とされる」ことの証左と推測される。よって【仮説 2】を十分に担保できる結果といえる。

◎「日本漢字能力検定」結果と「領域診断テスト(数学)」との相関に関する 補足 ～ 「計算(基礎)問題」に関して

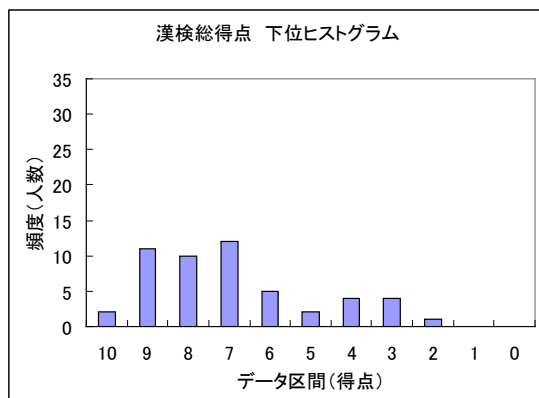
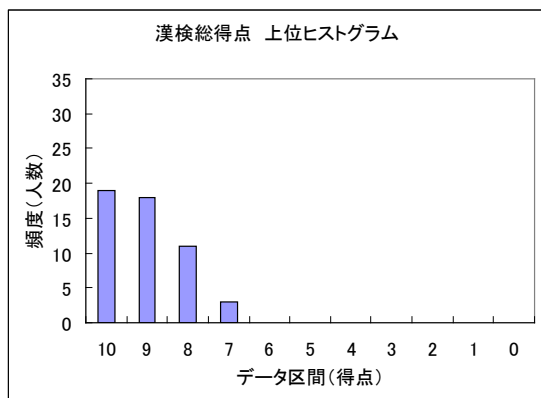
「計算(基礎)問題」における相関係数を見てみると、0.5前後という数値が出ている。他教科や他領域と比較すると相対的に低いとはいえ、「かなりの正の相関関係がある」という結果が出ている。しかし、漢字・語彙能力と計算能力というふたつの能力の間に、相関関係が存在するとは想定しにくいことも事実である。

そこで、参照データとして以下を抽出した。

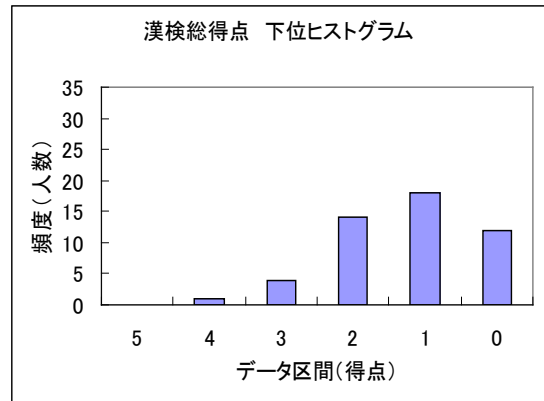
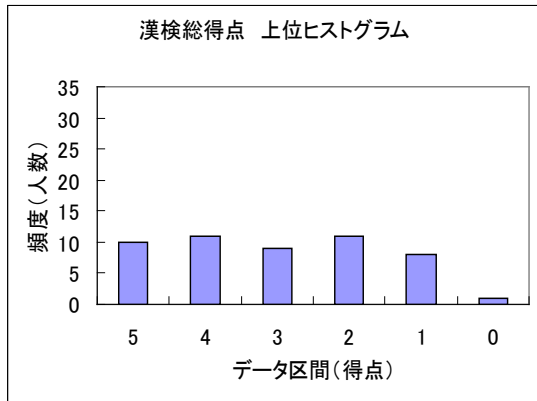
【漢検 総得点 × 数学 計算(基礎)問題の成績グループ別 ヒストグラム】

各学年の漢検総得点成績上位者(上位1/3)と下位者(下位1/3)それぞれについて、数学の計算(基礎)問題における得点分布を棒グラフで示した。

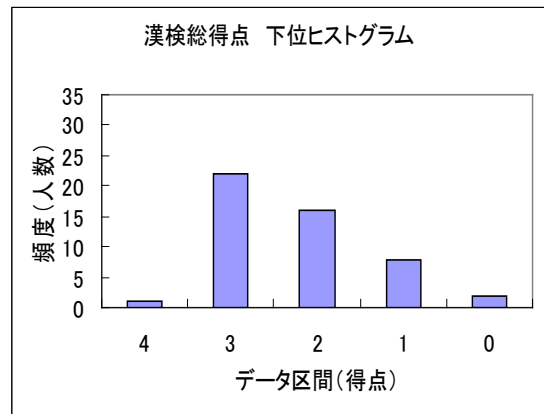
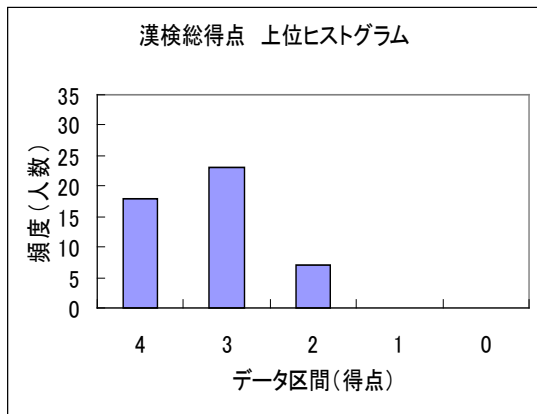
<1年生>



< 2 年生 >



< 3 年生 >



上記ヒストグラムより

- ・ 1 年生において、漢検下位者の中にも、計算（基礎）問題で 7 点以上を獲得した生徒が 3 5 名居る。
- ・ 2 年生において、漢検上位者の中にも、計算（基礎）問題で 2 点以下を獲得した生徒が 2 0 名居る。
- ・ 3 年生において、漢検下位者の中にも、計算（基礎）問題で 3 点以上を獲得した生徒が 2 3 名居る。

従って、「漢字力・語彙力を身に付けている生徒が、必ずしも数学の計算(基礎)力が高い」とは言い切れない。これは、学習意欲や学習態度などの要因が作用して、相関係数 0.5 前後 という高い数値が検出されたのではないかと推察される。

< V. 「日本漢字能力検定」と「領域診断テスト」の相関調査 に関する補足 >

漢検及び領域診断テストの各科目について、基礎領域と応用領域の分野わけを行い、P15 相関係数一覧表のように詳細な組合せで相関係数を算出したが、結果としては、基礎領域特有、もしくは応用領域特有の顕著な傾向は特に現れなかった。

VI 相関調査(「日本漢字能力検定」と「学習状況実態調査(こころのアンケート)」)

「日本漢字能力検定」と「学習状況実態調査(こころのアンケート)」との相関係数を下記要領で算出した。

一般的な目安として、相関があるといわれる 0.2 以上、または-0.2 以下の項目について、相関係数を色付きで示している。(0.2 以上=赤、-0.2 以下=青)

●相関係数

「日本漢字能力検定」と「学習状況実態調査(こころのアンケート)」の相関係数一覧

番号	上段:質問 下段:得点算出要領	漢検得点とアンケート 結果の相関係数		
		1年生	2年生	3年生
Q1	九段中等教育学校が第一志望 第一志望のとき1点	0.043	-0.071	-0.068
Q2-1	九段中等教育学校に入学した理由(教育課程) (教育課程)を選択したとき1点	0.260	-0.045	0.153
Q2-2	九段中等教育学校に入学した理由(ゆとりある生活) (ゆとりある生活)を選択したとき1点	-0.064	0.013	-0.143
Q2-3	九段中等教育学校に入学した理由(個性・能力の伸長) (個性・能力の伸長)を選択したとき1点	-0.172	-0.257	-0.154
Q2-4	九段中等教育学校に入学した理由(学力向上) (学力向上)を選択したとき1点	0.096	0.127	0.096
Q2-5	九段中等教育学校に入学した理由(伝統ある九段高校) (伝統ある九段高校)を選択したとき1点	0.061	-0.074	-0.132
Q2-6	九段中等教育学校に入学した理由(保護者のすすめ) (保護者のすすめ)を選択したとき1点	-0.021	-0.021	0.191
Q2-7	九段中等教育学校に入学した理由(なんとなく) (なんとなく)を選択したとき1点	0.019	-0.034	0.011
Q2-8	九段中等教育学校に入学した理由(その他) (その他)を選択したとき1点	0.097	0.068	0.058
Q3-1	九段中等教育学校での生活について、現在の心配なこと(勉強) (勉強)を選択したとき1点	-0.032	-0.152	-0.265
Q3-2	九段中等教育学校での生活について、現在の心配なこと(友達) (友達)を選択したとき1点	0.139	0.019	0.014
Q3-3	九段中等教育学校での生活について、現在の心配なこと(部活) (部活)を選択したとき1点	0.039	-0.023	0.199

Q3-4	九段中等教育学校での生活について、現在の心配なこと(先生) (先生)を選択したとき1点	0.094	-0.046	0.124
Q3-5	九段中等教育学校での生活について、現在の心配なこと(上級生) (上級生)を選択したとき1点	0.013	-0.130	0.020
Q3-6	九段中等教育学校での生活について、現在の心配なこと(通学) (通学)を選択したとき1点	0.103	#DIV/0! !	-0.024
Q3-7	九段中等教育学校での生活について、現在の心配なこと(施設) (施設)を選択したとき1点	-0.004	0.127	0.166
Q3-8	九段中等教育学校での生活について、現在の心配なこと(その他) (その他)を選択したとき1点	0.007	0.090	0.070
Q4	起床時間 6時前:3点 6時から6時30分:2点 6時30分から7時:1点 7時過ぎ:0点	0.171	0.140	-0.009
Q5	通学時間 15分以内:3点 15分から30分:2点 30分から60分:1点 60分以上:0点	-0.255	-0.047	0.070
Q6	就寝時間 10時前:3点 10時から11時:2点 11時から12時:1点 12時以降:0点	0.234	0.184	0.019
Q7	朝食を食べているか 毎日食べる:3点 ほとんど食べる:2点 ほとんど食べない:1点 全く食べない:0点	0.246	0.145	0.108
Q8	夕食を誰と食べているか 毎日家族と:3点 ほとんど家族と:2点 ほとんど1人:1点 いつも1人:0点	0.009	0.230	0.132
Q9	学習塾に通っているか 通っているとき1点	-0.112	0.088	0.008
Q10	将来の進学希望 4年制大学:3点 短期大学:2点 専門学校:1点 卒業後すぐ就職:0点	0.116	0.364	0.370
Q11	毎日の家庭学習時間(塾除く) 3時間以上:3点 2~3時間:2点 1~2時間:1点 1時間以下:0点	-0.017	0.113	0.104
Q12	1ヶ月の読書量 10冊以上:3点 5~9冊くらい:2点 2~3冊くらい:1点 ほとんど読まない:0点	0.085	0.225	0.305
Q13-1	興味のある授業(国語) (国語)を選択したとき1点	0.121	-0.020	0.309
Q13-2	興味のある授業(社会) (社会)を選択したとき1点	-0.025	-0.041	0.258
Q13-3	興味のある授業(数学) (数学)を選択したとき1点	0.176	0.014	0.070
Q13-4	興味のある授業(理科) (理科)を選択したとき1点	-0.150	0.039	0.170

Q13-5	興味のある授業(音楽) (音楽)を選択したとき1点	0.116	-0.190	0.029
Q13-6	興味のある授業(美術) (美術)を選択したとき1点	0.010	-0.140	-0.119
Q13-7	興味のある授業(保健体育) (保健体育)を選択したとき1点	-0.257	-0.102	-0.021
Q13-8	興味のある授業(技術・家庭) (技術・家庭)を選択したとき1点	-0.110	-0.144	0.008
Q13-9	興味のある授業(英語) (英語)を選択したとき1点	0.129	0.263	0.193
Q13-10	興味のある授業(なし) (なし)を選択したとき1点	0.045	-0.007	-0.206
Q14	携帯電話をもっているか 持っているとき1点	-0.033	0.105	-0.133
Q15	家でインターネットを利用できるか 利用できるとき1点	0.069	0.038	0.198
Q16	家にメールアドレスがあるか メールアドレスがあるとき1点	0.189	-0.004	0.187
Q17	普段、家族とよく会話をするか よくする:3点 ときどきする:2点 あまりしない:1点 まったくしない:0点	0.086	0.055	0.062
Q18-1	困ったときに相談するのは(家族) (家族)を選択したとき1点	0.082	0.101	0.190
Q18-2	困ったときに相談するのは(先生・カウンセラー) (先生・カウンセラー)を選択したとき1点	0.012	-0.091	0.119
Q18-3	困ったときに相談するのは(友達) (友達)を選択したとき1点	0.080	0.038	-0.189
Q18-4	困ったときに相談するのは(いない) (いない)を選択したとき1点	-0.127	-0.092	0.028

全対象者中、「日本漢字能力検定」と「学習実態調査」を両方受験した、

1年生:154名

2年生:151名

3年生:145名

が相関係数算出の母集団となる。

相関が見られた項目(相関係数 0.2 以上 または -0.2 以下)について以下に考察する。

(考察)

Q2 九段中等教育学校に入学した理由

1年生について(相関係数 0.260)、

「語彙力・漢字力の能力の高い生徒は、教育課程を理由として入学した」傾向があるといえる。

2年生について(相関係数 -0.257)、

「語彙力・漢字力の能力の低い生徒は、個性・能力の伸長を理由として入学した」傾向があるといえる。

Q3 九段中等教育学校での生活について、現在の心配なこと

3年生について(相関係数 -0.265)、

「語彙力・漢字力の能力の高い生徒は、勉強のことは心配していない」傾向があるといえる。

Q5 通学時間

1年生について(相関係数 -0.255)、

「語彙力・漢字力の能力の高い生徒は、通学時間が長い」傾向があるといえる。

Q6 就寝時間

1年生について(相関係数 0.234)、

「語彙力・漢字力の能力の高い生徒は、就寝時間が早い」傾向があるといえる。

Q7 朝食を食べているか

1年生について(相関係数 0.246)、

「語彙力・漢字力の能力の高い生徒は、朝食を毎日食べている」傾向があるといえる。

Q8 夕食を誰と食べているか

2年生について(相関係数 0.230)、

「語彙力・漢字力の能力の高い生徒は、夕食を毎日家族と食べている」傾向があるといえる。

Q10 将来の進学希望

2年生(相関係数 0.364)と3年生(相関係数 0.370)について、

「語彙力・漢字力の能力の高い生徒は、大学への進学意欲が高い」傾向があるといえる。

相関係数も 0.3 を大きく超えており、当アンケート項目の中では、一番強い傾向が出ている。

Q12 1ヶ月の読書量

2年生(相関係数 0.225)と3年生(相関係数 0.305)について、

「語彙力・漢字力の能力の高い生徒は、多くの本を読んでいる」傾向があるといえる。

Q13 興味のある授業

3年生について、

「語彙力・漢字力の能力の高い生徒は、国語(相関係数 0.309)や社会(相関係数 0.258)に興味がある」傾向があるといえる。

2年生について、

「語彙力・漢字力の能力の高い生徒は、英語(相関係数 0.263)に興味がある」傾向があるといえる。

1年生について、

「語彙力・漢字力の能力の高い生徒は、体育(相関係数 -0.257)には興味がない」傾向があるといえる。

(考察まとめ)

一部の項目においては、語彙力・漢字力と、学習実態とは有意な関係を見ることができるものの、

【仮説 3】を十分に担保できるとは言い切れない。しかし、特筆すべきは、特に3年生において、

「語彙力・漢字力の能力の高い生徒は、進学意欲が高く、読書量も多く、国語や社会に興味を持っている」という傾向が顕著に現れたことである。

Ⅶ. まとめ

【仮説 1】～【仮説 2】においては、期待通りの結果が得られたものの、【仮説 3】については、アンケート項目の内容によっては、当然語彙力・漢字力とは関連がないと推測されるものも含まれており、相関が見られない項目が多々見受けられた。

ただ、今回の調査結果で最も注目すべきは、

- ・国語力
- ・数学力
- ・読書量
- ・進学希望
- ・国語への興味

等の項目で、「上級学年に進むほど、語彙力・漢字力との相関が強くなる」傾向が見られたことである。このことは、**語彙力・漢字力の養成抜きに、教科指導・進学指導はありえない**ことを示唆しているといえよう。

平成 18 年 10 月に予定されている次回調査においては、同じ学年の前期から後期へかけての相関係数の推移についても検証する予定である。

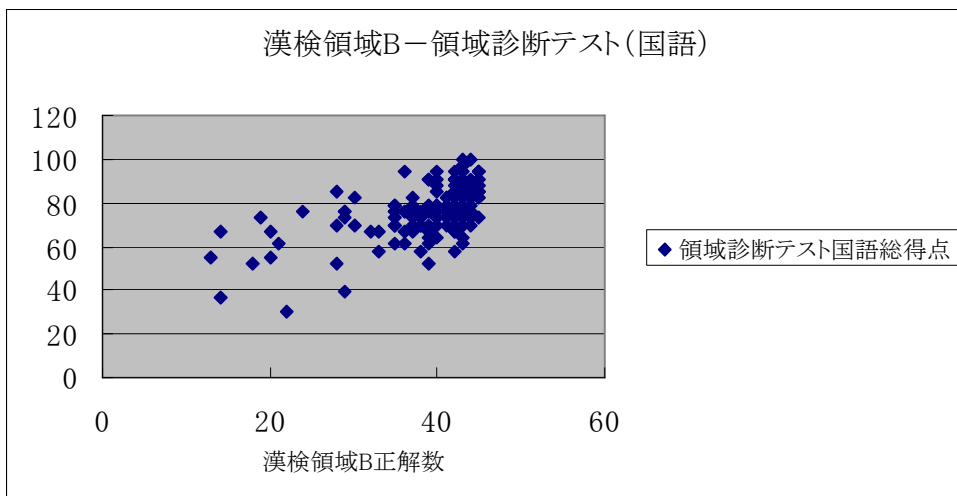
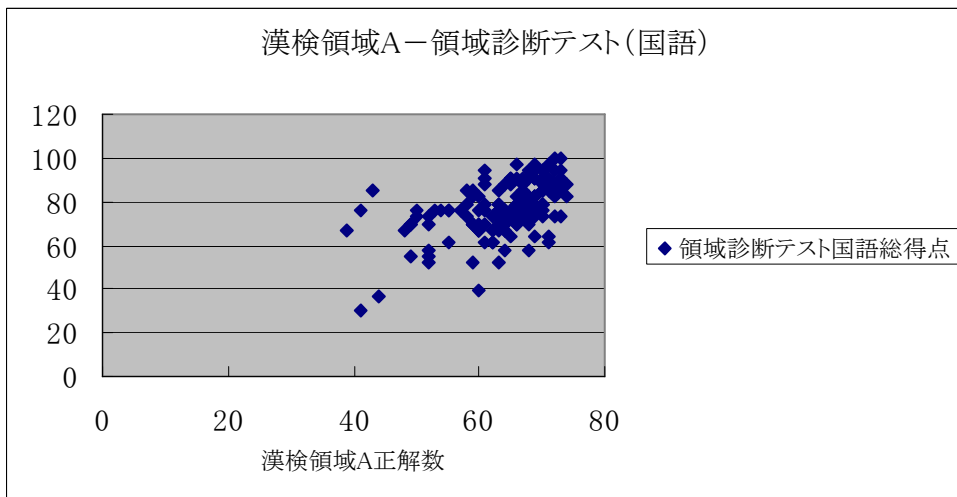
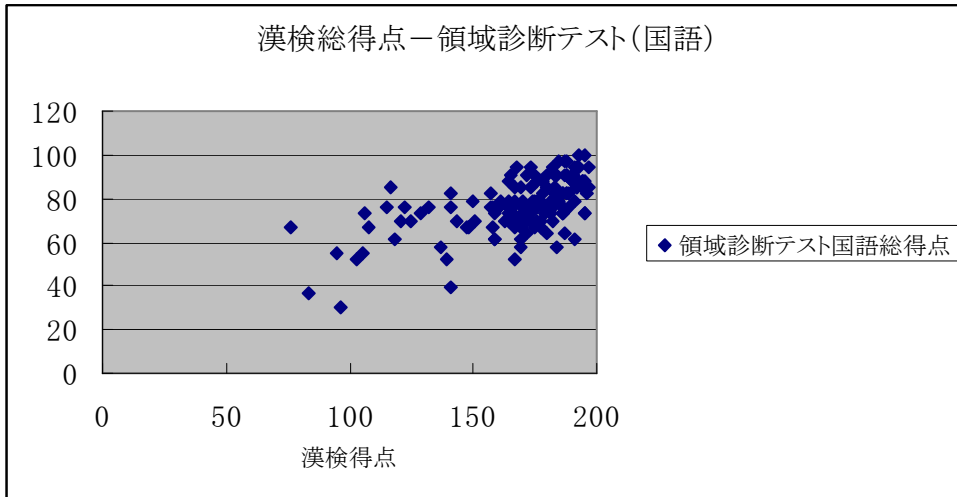
(別添資料)

平成 18 年度第 1 回 日本漢字能力検定 検定問題

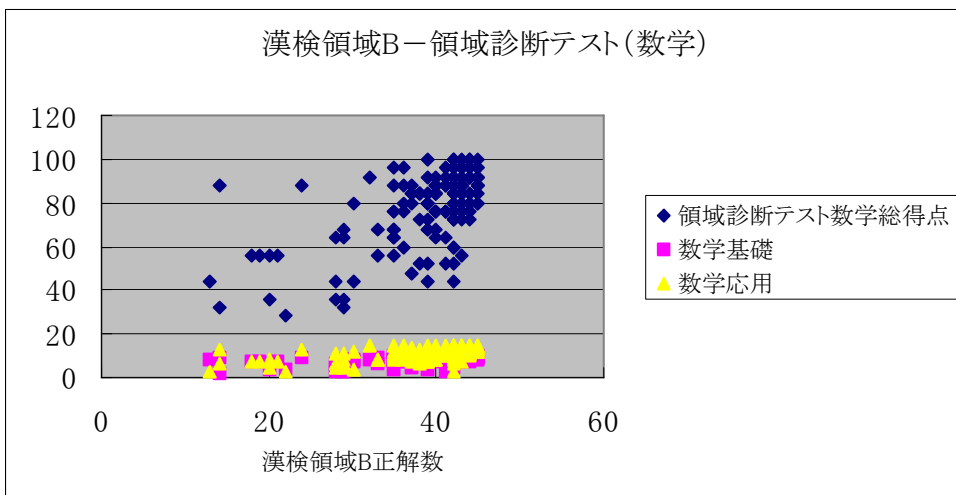
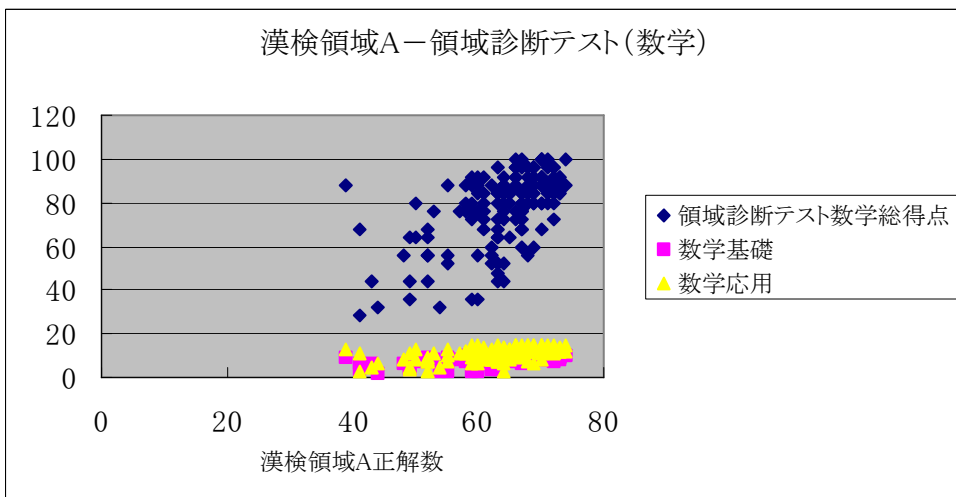
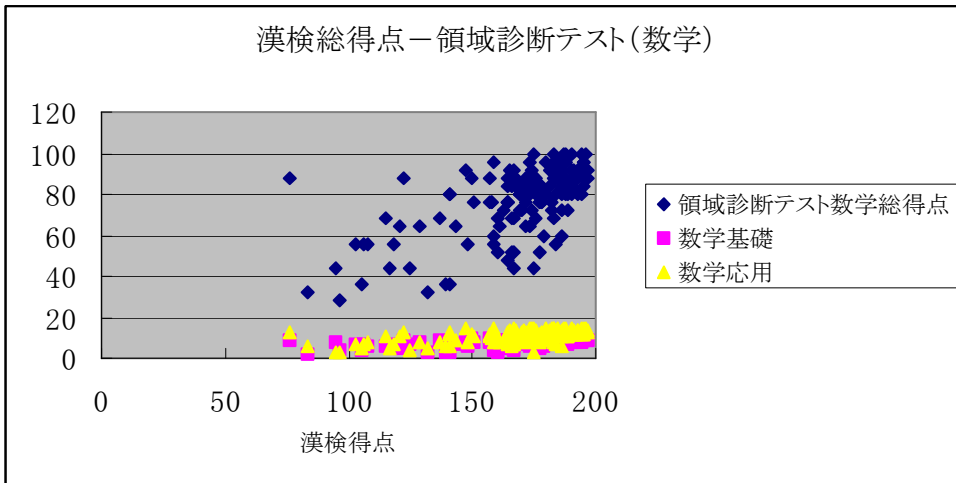
学習状況実態調査(こころのアンケート(前期)) アンケート 用紙

(巻末資料) 「日本漢字能力検定」と「領域診断テスト」の散布図

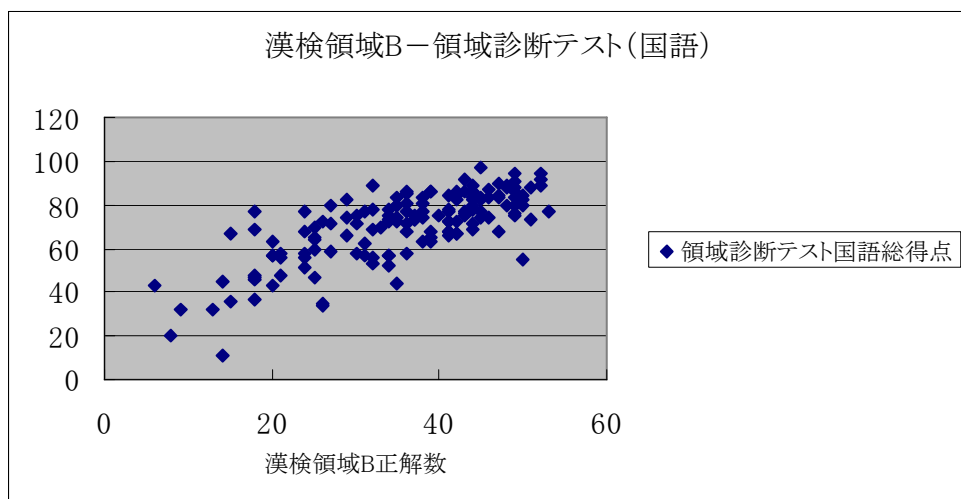
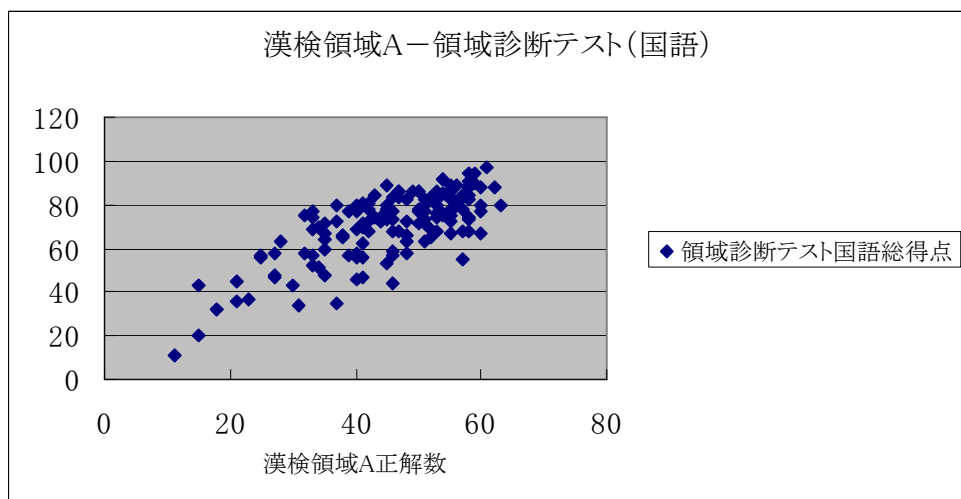
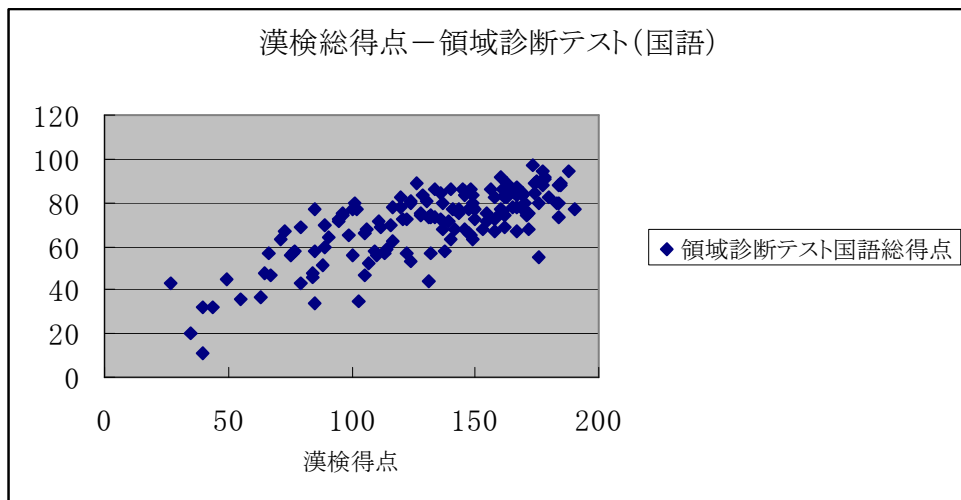
1年生(国語)



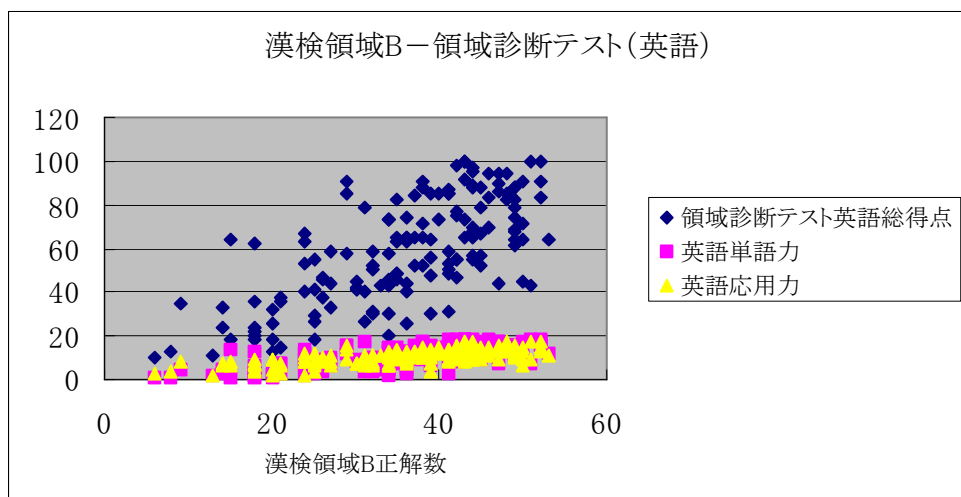
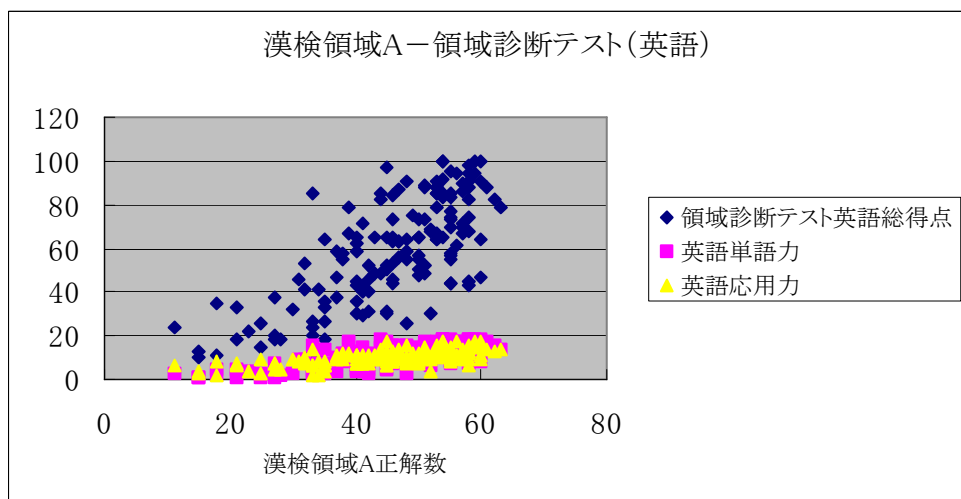
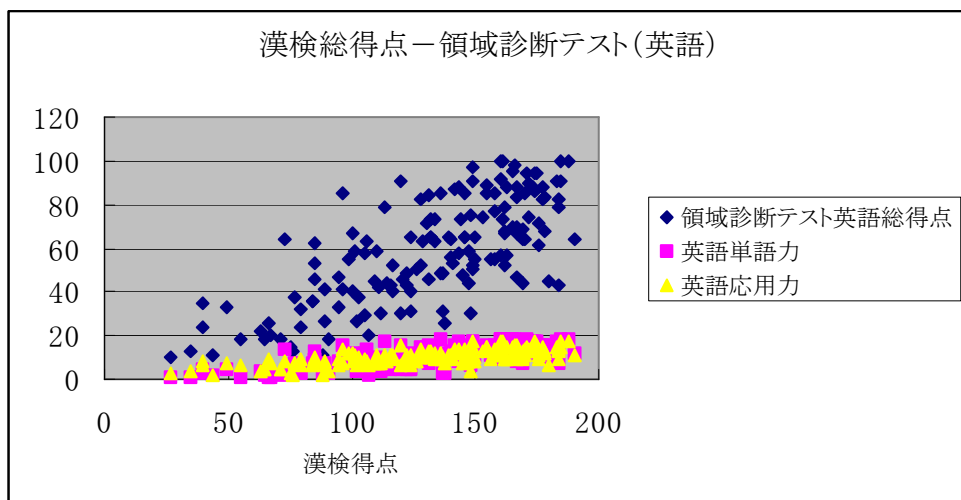
1年生(数学)



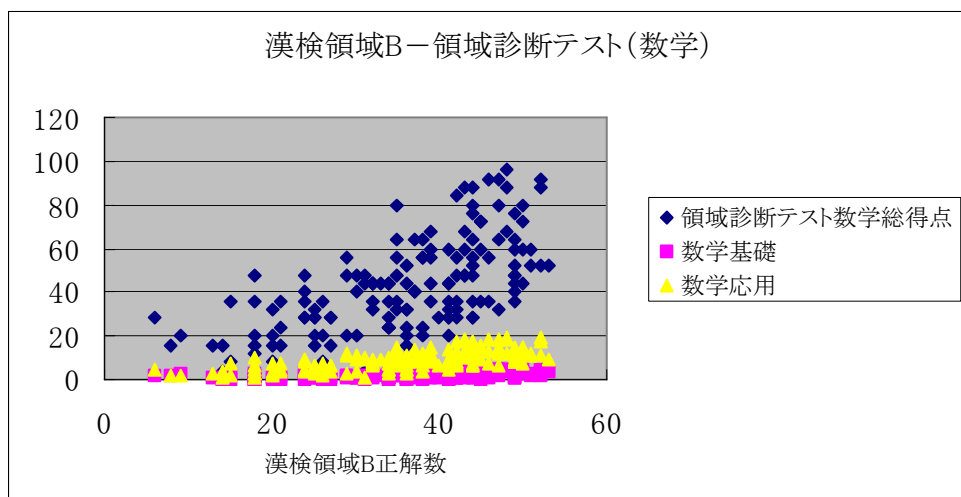
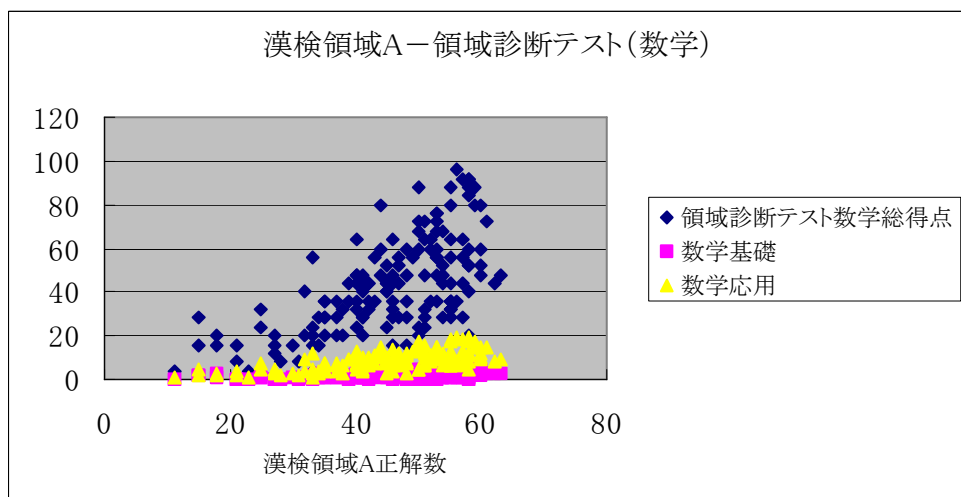
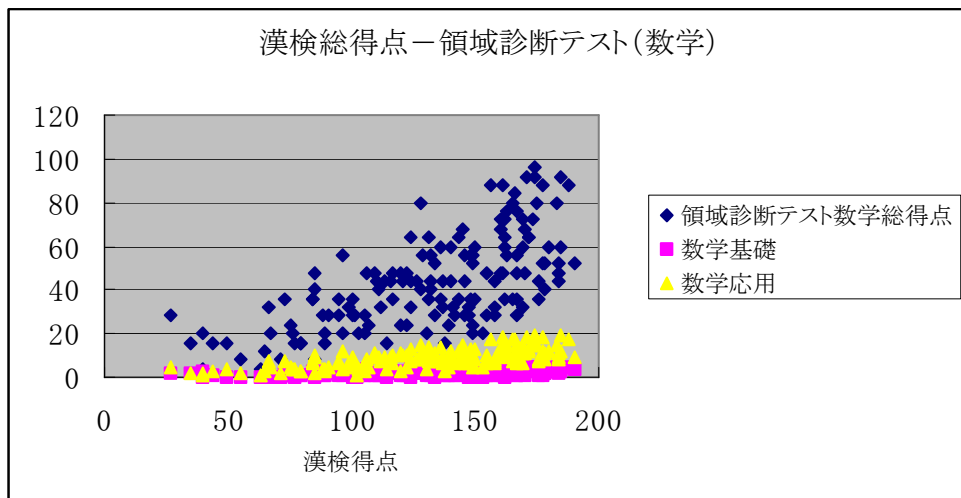
2年生(国語)



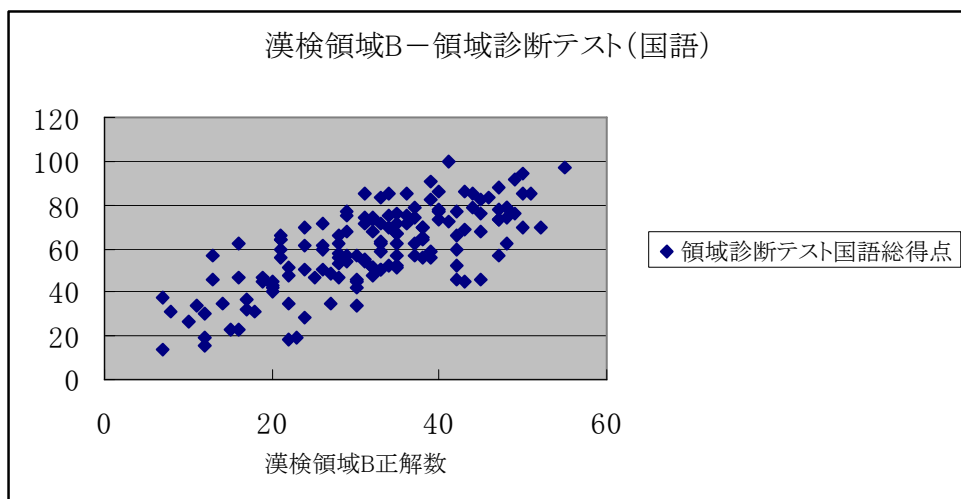
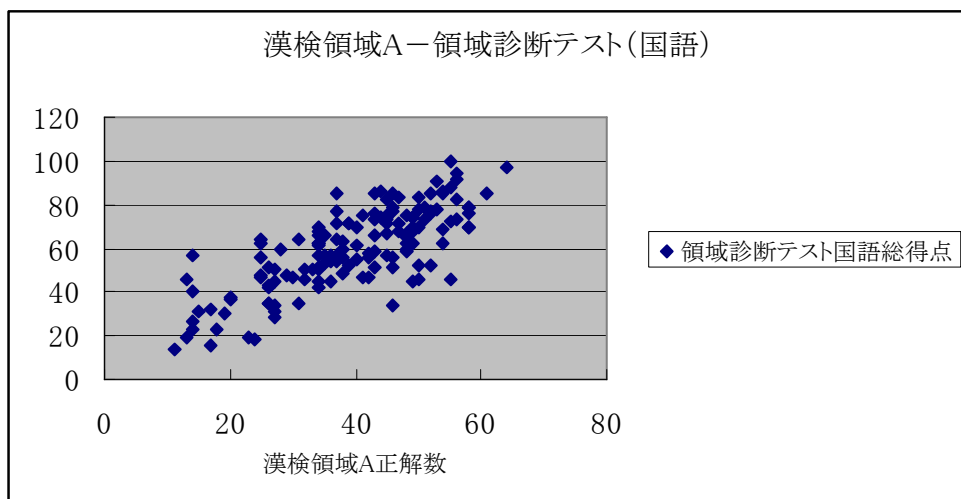
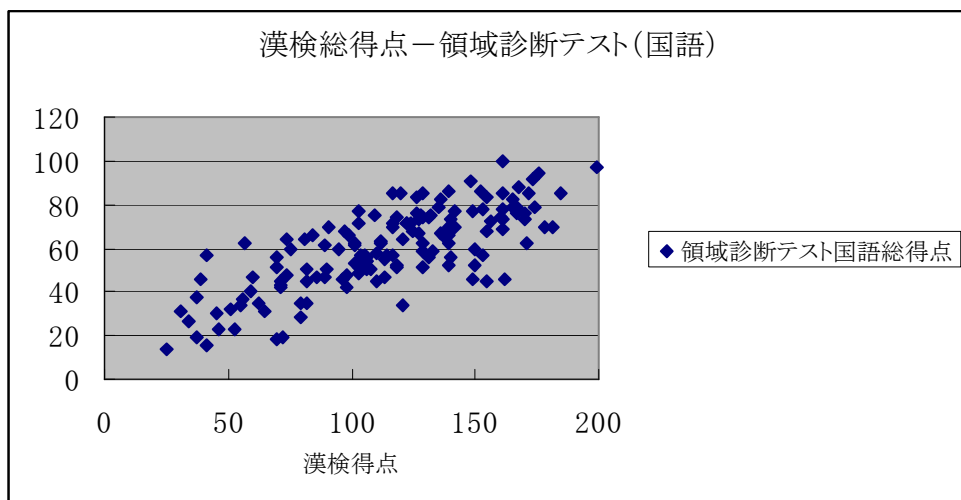
2年生(英語)



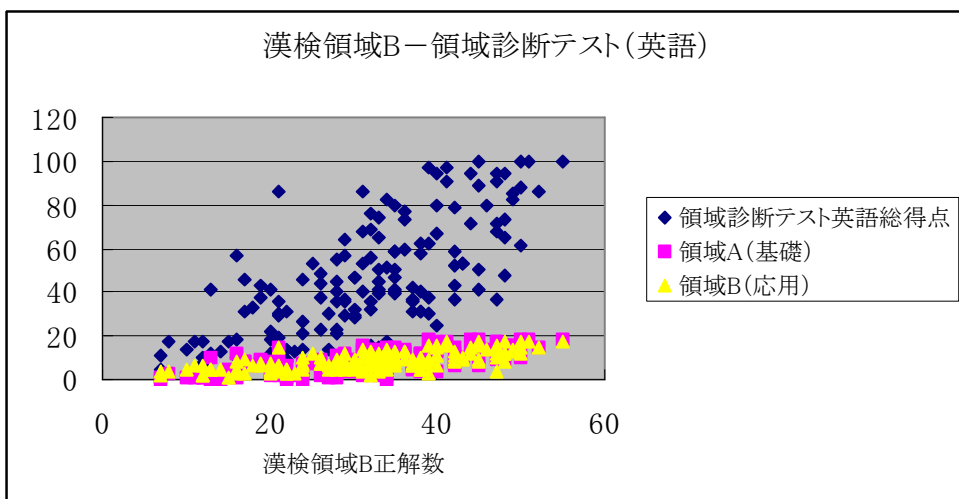
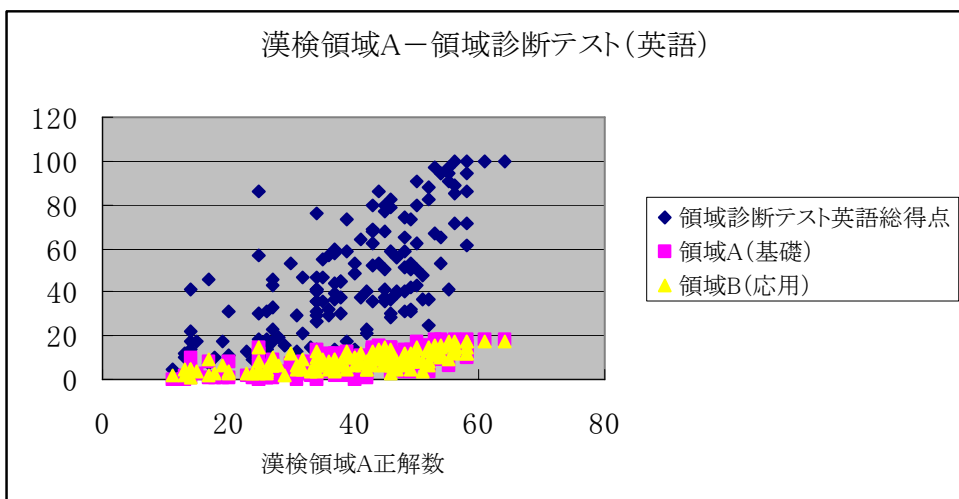
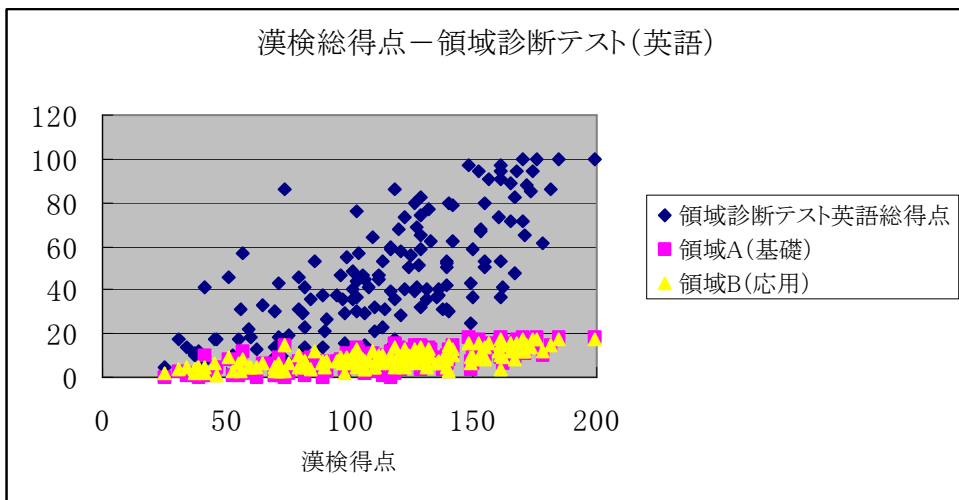
2年生(数学)



3年生(国語)



3年生(英語)



3年生(数学)

