

第14回BJT ビジネス日本語能力テスト(JLRT) 結果の概要

しごとのにほんご。



2006年11月19日実施
日本貿易振興機構(JETRO)

第14回BJTビジネス日本語能力テスト(JLRT) 結果の概要

1. 実施結果
2. 平均点等
3. 得点分布
4. レベル分布
5. 部門別ランクの平均
6. 職業・職種別平均点
7. 日本語能力試験級別平均点
8. 学習期間別平均点
9. 母語別平均点
10. スコアとレベル別ガイドライン

1. 実施結果

● 実施日：2006年11月19日（日）

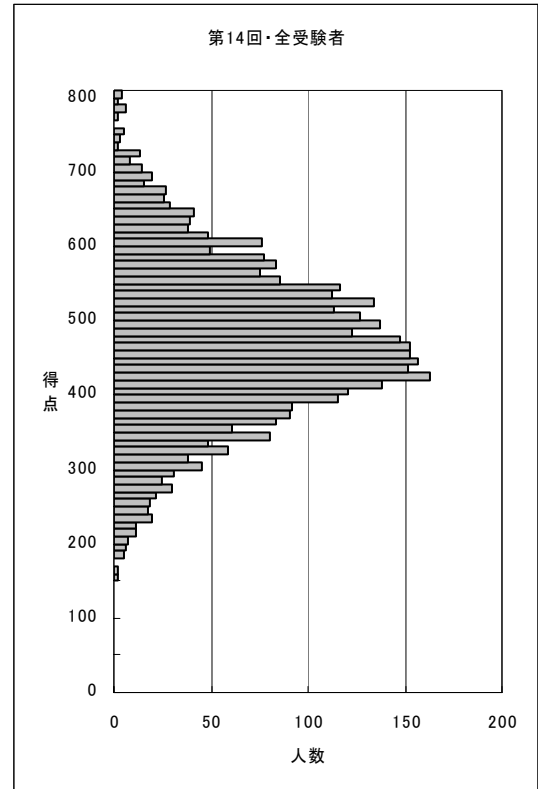
● 実施地、申込者数、受験者数等：11カ国30都市、申込者数＝4,104名、受験者数＝3,760名

| 国 | 都市 | 管轄ジェトロ事務所 | 会場・テストセンター | 申込者数 | 受験者数 |
|---------|------------|--------------|------------------------|------|------|
| 日本 | 東京 | 本部 | 東京大学 | 1034 | 959 |
| | 大阪 | 本部 | コンピュータ日本学院専門学校 | 244 | 229 |
| | 札幌 | 北海道貿易情報センター | 札幌MNビル | 16 | 16 |
| | 仙台 | 仙台貿易情報センター | 東北電子専門学校 | 27 | 24 |
| | 新潟 | 新潟貿易情報センター | 新潟大学 | 22 | 21 |
| | 千葉 | 本部 | 千葉大学 | 91 | 90 |
| | 横浜 | 本部 | 岩崎学園 | 85 | 79 |
| | 名古屋 | 名古屋貿易情報センター | 愛知大学 | 149 | 137 |
| | 広島 | 広島貿易情報センター | 広島市留学生会館 | 44 | 39 |
| | 福岡 | 福岡貿易情報センター | 福岡国際ホール | 68 | 65 |
| | 大分 | 大分貿易情報センター | APU 立命館アジア太平洋大学 | 89 | 84 |
| 静岡 | 静岡貿易情報センター | 社団法人 静岡県看護協会 | 14 | 13 | |
| 日本国内計 | | | | 1833 | 1756 |
| 米国 | ニューヨーク | ニューヨークセンター | 日米協会 | 11 | 11 |
| | ロサンゼルス | ロサンゼルスセンター | 南加日米協会 | 7 | 6 |
| | ホノルル | ロサンゼルスセンター | 日米経営科学研究所(JAIMS) | 10 | 10 |
| | アトランタ | アトランタセンター | ジョージア日米協会 | 14 | 13 |
| カナダ | トロント | トロントセンター | トロント大学 | 1 | 1 |
| | バンクーバー | バンクーバー事務所 | サイモンフレイザー大学 | 4 | 3 |
| ドイツ | ボーフム | デュッセルドルフセンター | ノルトラインヴェストファーレン州立言語研究所 | 20 | 16 |
| スイス | ジュネーブ | ジュネーブ事務所 | スイス日本語教師の会 | 6 | 5 |
| 英国 | ロンドン | ロンドンセンター | シェフィールド大学 | 41 | 30 |
| 中国 | 香港 | 香港センター | 香港大学 | 317 | 299 |
| | 大連 | 本部 | 大連外国語学院 | 1348 | 1230 |
| タイ | バンコク | バンコクセンター | 泰日経済技術振興協会 | 181 | 142 |
| インド | ムンバイ | ムンバイ事務所 | インド商工会議所 | 65 | 58 |
| | バンガロール | バンガロールセンター | バンガロール商工会議所 | 85 | 79 |
| | ニューデリー | ニューデリーセンター | PHD商工会議所 | 33 | 33 |
| シンガポール | シンガポール | シンガポールセンター | シンガポール日本文化協会 | 59 | 51 |
| オーストラリア | シドニー | シドニーセンター | シドニー工科大学 | 8 | 6 |
| | ブリスベン | シドニーセンター | クィーンズランド大学 | 11 | 11 |
| 海外計 | | | | 2221 | 2004 |
| 総計 | | | | 4104 | 3760 |

2. 平均点等

| 国・地域名 | 都市名 | 平均点 | 最高点 | 最低点 | 受験者数 |
|---------|--------|-------|-------|-----|------|
| 日本 | 東京 | 521.6 | 798 | 141 | 959 |
| | 大阪 | 528.2 | 782 | 358 | 229 |
| | 札幌 | 513.7 | 712 | 397 | 16 |
| | 仙台 | 462.6 | 624 | 362 | 24 |
| | 新潟 | 508.7 | 740 | 381 | 21 |
| | 千葉 | 518.6 | 688 | 228 | 90 |
| | 横浜 | 529.4 | 749 | 369 | 79 |
| | 名古屋 | 525.3 | 776 | 338 | 137 |
| | 広島 | 531.2 | 670 | 394 | 39 |
| | 福岡 | 527.0 | 791 | 405 | 65 |
| | 大分 | 477.1 | 712 | 318 | 84 |
| | 静岡 | 485.5 | 656 | 285 | 13 |
| | 国内 | | 519.9 | 798 | 141 |
| 米国 | ニューヨーク | 408.2 | 644 | 247 | 11 |
| | ロサンゼルス | 465.0 | 579 | 333 | 6 |
| | ホノルル | 395.0 | 499 | 269 | 10 |
| | アトランタ | 389.8 | 531 | 313 | 13 |
| カナダ | トロント | 562.0 | 562 | 562 | 1 |
| | バンクーバ | 427.7 | 448 | 403 | 3 |
| ドイツ | ポーフム | 466.3 | 555 | 383 | 16 |
| スイス | ジュネーブ | 313.4 | 431 | 0 | 5 |
| 英国 | ロンドン | 425.1 | 674 | 312 | 30 |
| 中国 | 香港 | 372.7 | 676 | 153 | 299 |
| | 大連 | 421.7 | 780 | 152 | 1230 |
| タイ | バンコク | 395.7 | 692 | 201 | 142 |
| インド | ムンバイ | 345.8 | 478 | 207 | 58 |
| | バンガロール | 323.1 | 526 | 143 | 79 |
| | ニューデリー | 356.7 | 569 | 162 | 33 |
| シンガポール | シンガポール | 444.1 | 637 | 291 | 51 |
| オーストラリア | シドニー | 369.2 | 437 | 270 | 6 |
| | ブリスベン | 387.4 | 520 | 278 | 11 |
| 国外 | | 405.5 | 780 | 0 | 2004 |
| 全体 | | 456.9 | 798 | 0 | 3760 |

3. 得点分布

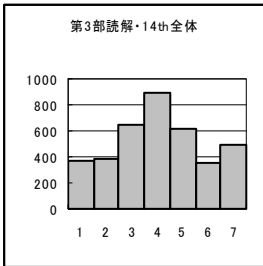
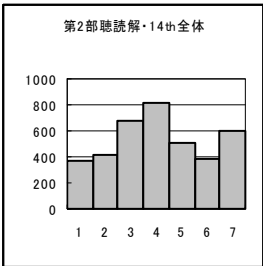
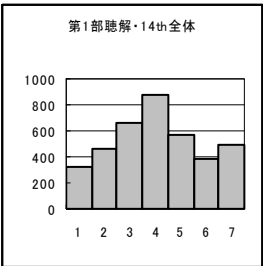


4. レベル分布

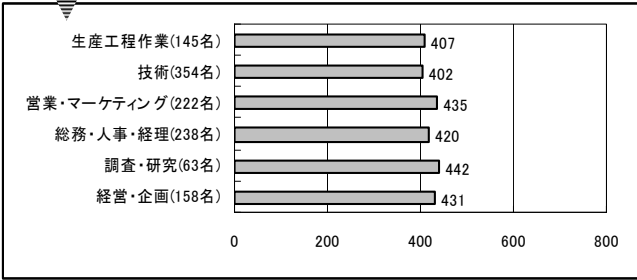
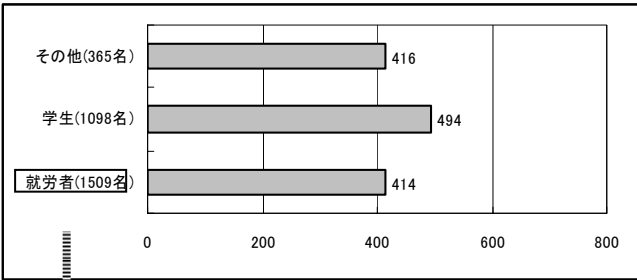
| 国・地域名 | 都市名 | J 1 + 800-600pt | J 1 599-530pt | J 2 529-420pt | J 3 419-320pt | J 4 319-200pt | J 5 200-0pt | 合計 |
|---------|--------|--------------------|------------------|------------------|------------------|------------------|----------------|------|
| 日本 | 東京 | 178 | 255 | 425 | 89 | 11 | 1 | 959 |
| | 大阪 | 38 | 67 | 110 | 14 | 0 | 0 | 229 |
| | 札幌 | 3 | 3 | 8 | 2 | 0 | 0 | 16 |
| | 仙台 | 2 | 2 | 10 | 10 | 0 | 0 | 24 |
| | 新潟 | 3 | 4 | 12 | 2 | 0 | 0 | 21 |
| | 千葉 | 16 | 27 | 38 | 7 | 2 | 0 | 90 |
| | 横浜 | 18 | 19 | 30 | 12 | 0 | 0 | 79 |
| | 名古屋 | 28 | 35 | 57 | 17 | 0 | 0 | 137 |
| | 広島 | 6 | 12 | 20 | 1 | 0 | 0 | 39 |
| | 福岡 | 12 | 15 | 33 | 5 | 0 | 0 | 65 |
| | 大分 | 4 | 15 | 46 | 18 | 1 | 0 | 84 |
| | 静岡 | 3 | 1 | 5 | 3 | 1 | 0 | 13 |
| | 国内 | | 311 | 455 | 794 | 180 | 15 | 1 |
| 米国 | ニューヨーク | 1 | 1 | 2 | 4 | 3 | 0 | 11 |
| | ロサンゼルス | 0 | 1 | 3 | 2 | 0 | 0 | 6 |
| | ホノルル | 0 | 0 | 4 | 4 | 2 | 0 | 10 |
| | アトランタ | 0 | 1 | 3 | 7 | 2 | 0 | 13 |
| カナダ | トロント | 0 | 1 | 0 | 0 | 0 | 0 | 1 |
| | バンクーバ | 0 | 0 | 2 | 1 | 0 | 0 | 3 |
| ドイツ | ポーフム | 0 | 3 | 10 | 3 | 0 | 0 | 16 |
| スイス | ジュネーブ | 0 | 0 | 1 | 3 | 0 | 1 | 5 |
| 英国 | ロンドン | 1 | 0 | 15 | 13 | 1 | 0 | 30 |
| 中国 | 香港 | 4 | 10 | 90 | 99 | 88 | 8 | 299 |
| | 大連 | 36 | 81 | 493 | 497 | 117 | 6 | 1230 |
| タイ | バンコク | 3 | 6 | 47 | 56 | 30 | 0 | 142 |
| インド | ムンバイ | 0 | 0 | 7 | 33 | 18 | 0 | 58 |
| | バンガロール | 0 | 0 | 5 | 36 | 34 | 4 | 79 |
| | ニューデリー | 0 | 1 | 8 | 15 | 6 | 3 | 33 |
| シンガポール | シンガポール | 1 | 4 | 25 | 19 | 2 | 0 | 51 |
| オーストラリア | シドニー | 0 | 0 | 1 | 4 | 1 | 0 | 6 |
| | ブリスベン | 0 | 0 | 3 | 5 | 3 | 0 | 11 |
| 国外 | | 46 | 109 | 719 | 801 | 307 | 21 | 2004 |
| 全体 | | 357 | 564 | 1513 | 981 | 322 | 22 | 3760 |

5. 部門別ランクの平均

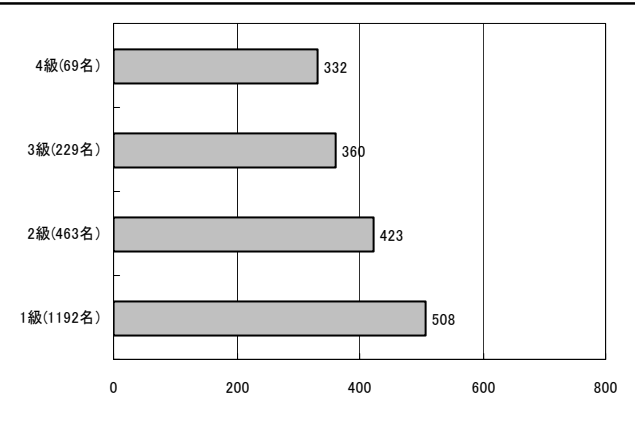
| 部門 | 国内外 | 平均値 | 最高値 | 最低値 | 受験者数 |
|----------|-----|-----|-----|-----|------|
| 第1部(聴解) | 国内 | 5.1 | 7 | 1 | 1756 |
| | 国外 | 3.2 | 7 | 1 | 2004 |
| | 全体 | 4.1 | 7 | 1 | 3760 |
| 第2部(聴読解) | 国内 | 5.2 | 7 | 1 | 1756 |
| | 国外 | 3.1 | 7 | 1 | 2004 |
| | 全体 | 4.1 | 7 | 1 | 3760 |
| 第3部(読解) | 国内 | 4.9 | 7 | 1 | 1756 |
| | 国外 | 3.3 | 7 | 1 | 2004 |
| | 全体 | 4.1 | 7 | 1 | 3760 |



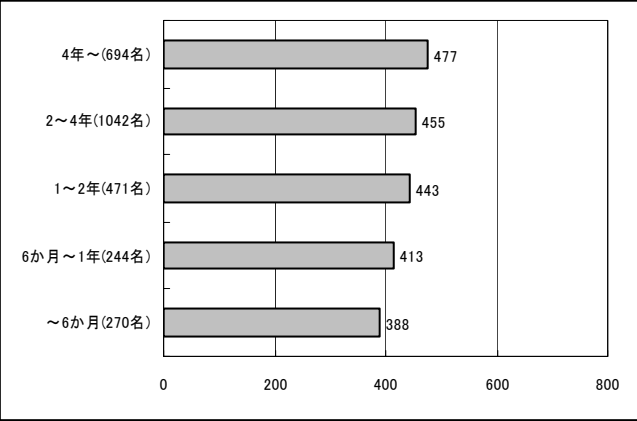
6. 職業・職種別平均点



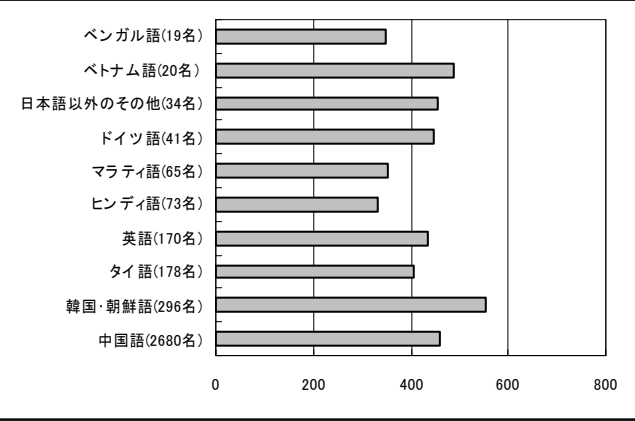
7. 日本語能力試験級別平均点



8. 学習期間別平均点



9. 母語別平均点



10. スコアとレベルガイドライン

| スコア&レベル | レベルガイドライン |
|--------------|--|
| 800 点 J1+ | <p>どのようなビジネス場面でも日本語による十分なコミュニケーション能力がある。</p> <p>日本語に関する正確な知識と運用能力がある。</p> <p>どのようなビジネス会話でも正確に理解できる。</p> <p>会議、商談、電話の応対などで相手の話すことが正確に理解できる。</p> <p>対人関係に応じた言語表現の使い分けが適切にできる。</p> <p>どのような社内文書やビジネス文書でも正確に理解できる。</p> <p>日本のビジネス慣習を十分理解している。</p> |
| 600 点 J1 | <p>幅広いビジネス場面で日本語による適切なコミュニケーション能力がある。</p> <p>日本語の知識・運用能力に問題が一部あるが、意志疎通に支障はない。</p> <p>幅広いビジネス会話が正確に理解できる。</p> <p>会議、商談、電話での応対などで相手の話すことがおおむね理解できる。</p> <p>対人関係に応じた言語表現の使い分けがある程度できる。</p> <p>日常的な社内文書やビジネス文書が正確に理解できる。</p> <p>日本のビジネス慣習をおおむね理解している。</p> <p style="text-align: right;">旧 JLRT レベル I 合格ライン</p> |
| 530 点 J2 | <p>限られたビジネス場面で日本語による適切なコミュニケーション能力がある。</p> <p>日本語の知識・運用能力に問題が一部あり、意志疎通を妨げることがある。</p> <p>日常のビジネス会話がおおむね理解できる。</p> <p>会議、商談、電話での応対などで相手の話すことがある程度理解できる。</p> <p>対人関係に応じた言語表現の使い分けが少しできる。</p> <p>日常的な社内文書やビジネス文書がおおむね理解できる。</p> <p>日本のビジネス慣習に対する理解がある程度ある。</p> <p style="text-align: right;">旧 JLRT レベル II 合格ライン</p> |
| 420 点 J3 | <p>限られたビジネス場面で日本語によるある程度のコミュニケーション能力がある。</p> <p>日本語の知識・運用能力に問題があり、意志疎通を妨げることが多い。</p> <p>日常のビジネス会話の簡単なものがおおむね理解できる。</p> <p>会議、商談、電話での応対などで相手の話すことが少し理解できる。</p> <p>対人関係に応じた言語表現の使い分けが断片的にできる。</p> <p>日常的な社内文書やビジネス文書の基本的なものがある程度理解できる。</p> <p>日本のビジネス慣習に対する理解が少しある。</p> <p style="text-align: right;">旧 JLRT レベル III 合格ライン</p> |
| 320 点 J4 | <p>限られたビジネス場面で日本語による最低限のコミュニケーション能力がある。</p> <p>日本語の知識・運用能力に問題が多く、意志疎通できることが少ない。</p> <p>ゆっくり話された簡単なビジネス会話がおおむね理解できる。</p> <p>対人関係に応じた言語表現の使い分けはできない。</p> <p>日常的な社内文書やビジネス文書の基本的なものでも断片的に理解できる。</p> <p>日本のビジネス慣習に対する理解が断片的にある。</p> |
| 200 点 J5 | <p>日本語によるビジネスコミュニケーション能力はほとんどない。</p> <p>断片的な日本語の知識しかなく、日本語の運用能力はきわめて不十分である。</p> <p>ゆっくり話された簡単な会話が部分的にしか理解できない。</p> <p>日常的な社内文書やビジネス文書は理解できない。</p> <p>日本のビジネス慣習に対する理解がない。</p> |
| 0 点 | |

*上記のコミュニケーション能力とは、JLRT の得点により推定される能力をさす。



第 14 回 BJT ビジネス日本語能力テスト (JLRT) 結果の概要 (HP用)

発行日 2007 年 1 月
発行 独立行政法人 日本貿易振興機構 人材開発支援課 BJT 事務局
〒107-6006 東京都赤坂 1 丁目 12 番 32 号 アーク森ビル
TEL 03-3582-4688 FAX 03-3582-0504
公式 HP <http://www.jetro.go.jp/bjt>

<本資料の無断転載・複製を禁ず>
